



# 無線射頻辨識標籤和泊車證簡易安裝指引

## 無線射頻辨識標籤和泊車證簡易安裝指引



以下為會員簡單地列明安裝無線射頻辨識標籤和泊車證的步驟:

當收到無線射頻辨識泊車證套裝後，會員請先核對列印在封套上的車牌號碼，以及確定封套上的標籤號碼與內附的無線射頻辨識標籤上的號碼一致。



確認擋風玻璃是否裝有防紫外光金屬膜，這將影響無線射頻辨識標籤的安裝位置。



確定無線射頻辨識標籤和泊車證擋風玻璃上的安裝位置後，請徹底清潔和抹乾相關位置。



請將無線射頻辨識標籤和泊車證穩固地安裝在車輛上。

您車輛的擋風玻璃是否裝有原廠配置，或出廠後安裝的防紫外光金屬膜？

有防紫外光金屬膜

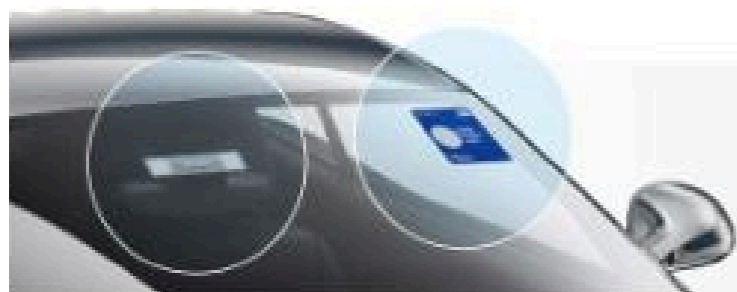
沒有防紫外光金屬膜

我須要安裝在電單車上

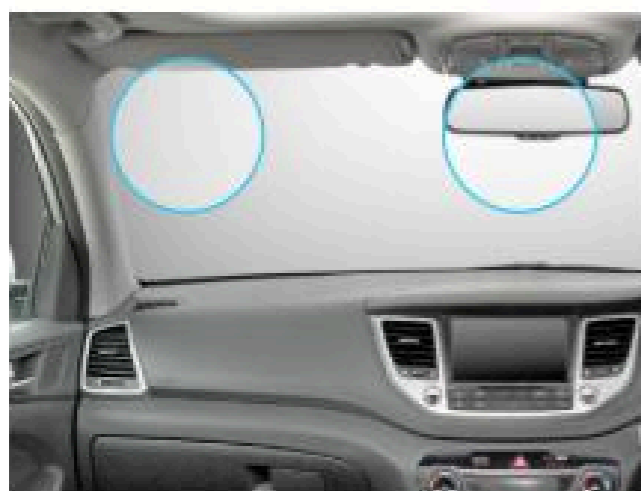
為方便您查閱，我們編製了一份擋風玻璃備有原廠配置防紫外光金屬膜之車輛型號名單。我們力求編製截至2018年5月為止的準確和完整名單，但惟不能排除仍有遺漏之可能。如果您車輛的型號未有編列在名單上，請查閱您的車主手冊或向您購置車輛之代理查詢。您亦可致電會員熱線1812查詢，或聯繫各會所之禮賓部尋求協助。

# 無線射頻辨識標籤和泊車證簡易安裝指引

## 有防紫外光金屬膜



### 擋風玻璃有防紫外光金屬膜車輛適用



**1** 請先徹底清潔及抹乾車廂內擋風玻璃中央上方的位置(即倒後鏡背面沒有金屬膜位置)。請注意無線射頻辨識標籤必須貼在倒後鏡背面的擋風玻璃上。(我們建議泊車證貼在車廂內擋風玻璃的左上方；當然您亦可選擇擋風玻璃上的任何位置，惟請先徹底清潔及抹乾該位置。)



**2** 請小心將無線射頻辨識標籤(正面向外)放在車廂內擋風玻璃的中央上方位置(即倒後鏡背面沒有金屬膜位置)，並與擋風玻璃邊位保留5厘米距離；當定位後，請將相應大小的靜電貼覆蓋其上，並以手指輕力擠壓，確保沒有氣泡，使標籤平順地貼在擋風玻璃上。



**3** 接著，將泊車證(正面向外)放置在車廂內擋風玻璃上的任何位置。當定位後，請將相應大小的靜電貼覆蓋其上，並以手指輕力擠壓，確保沒有氣泡，使泊車證平順地貼在擋風玻璃上。

\*以上泊車證圖片只供參考之用。閣下的泊車證可能跟上圖有若干出入，敬請注意。

請小心覆核您是否已完成以下步驟：

- ✓ 核對列印在封套上的車牌號碼，以及確定封套上的標籤號碼與內附的無線射頻辨識標籤上的號碼一致。
- ✓ 無線射頻辨識標籤和泊車證均已安裝在車上。

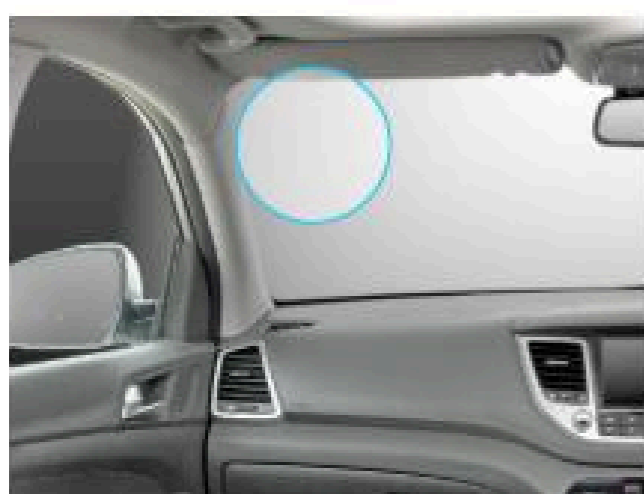


# 無線射頻辨識標籤和泊車證簡易安裝指引

沒有防紫外光金屬膜



一般擋風玻璃車輛適用  
(不適用於擋風玻璃有防紫外光金屬膜車輛)



**1** 請先徹底清潔及抹乾車廂內擋風玻璃，尤其是您準備貼上無線射頻辨識標籤和泊車證的位置。我們建議兩者均貼在車廂內擋風玻璃的左上方。



**2** 請小心先將泊車證放在車廂內的擋風玻璃上，然後將無線射頻辨識標籤(正面向外)放在泊車證背面。當兩者定位後，把較大的一張靜電貼覆蓋其上，並以手指輕力擠壓，確保沒有氣泡，使標籤和泊車證均平順地貼在擋風玻璃上。

\*以上泊車證圖片只供參考之用，閣下的泊車證可能跟上圖有若干出入，敬請注意。

請小心覆核您是否已完成以下步驟：

- ✓ 核對列印在封套上的車牌號碼，以及確定封套上的標籤號碼與內附的無線射頻辨識標籤上的號碼一致。
- ✓ 無線射頻辨識標籤和泊車證均已安裝在車上。

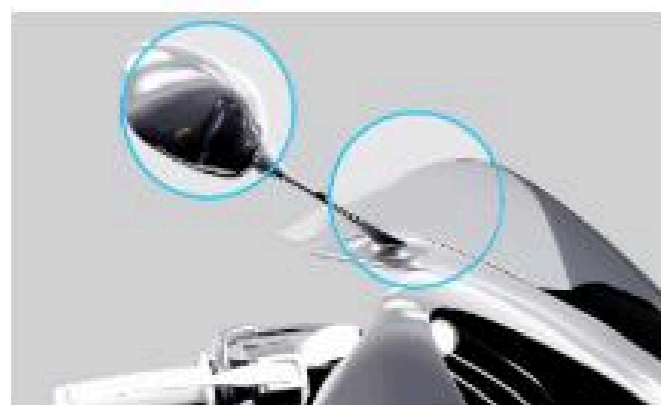


# 無線射頻辨識標籤和泊車證簡易安裝指引

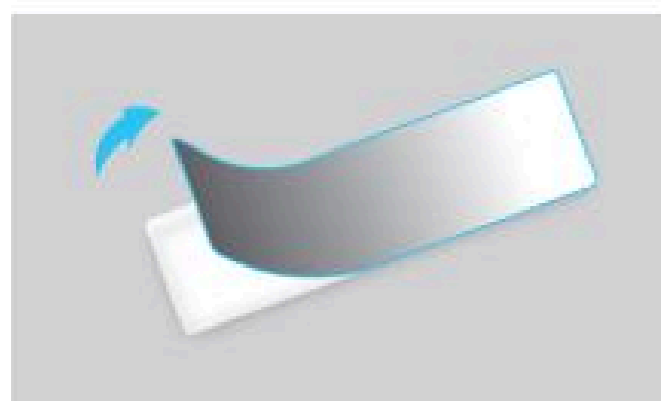
我須要安裝在電單車上



電單車適用



**1** 請先徹底清潔及抹乾右方倒後鏡的背部，或您打算在擋風鏡上安裝無線射頻辨識標籤的位置。



**2** 請小心撕出貼紙上的無線射頻辨識標籤，並避免手指接觸到黏貼面。



**3** 將貼紙型標籤水平地黏貼在倒後鏡的背部，或擋風鏡上的外側。當標籤固定在水平位置上後，請以手指輕力擠壓，確保標籤與倒後鏡或擋風鏡之間沒有氣泡。

請小心覆核您是否已完成以下步驟：

- ✓ 核對列印在封套上的車牌號碼，以及確定封套上的標籤號碼與內附的無線射頻辨識標籤上的號碼一致。
- ✓ 無線射頻辨識標籤已安裝在車上。



無線射頻辨識標籤一旦貼好，請勿試圖移動、調整、移除標籤，否則標籤將會損壞或作廢。

無線射頻辨識標籤貼好後需待72小時方可完全定位。72小時內不可清洗已貼上標籤的位置。

\* 只適用於在電單車上安裝



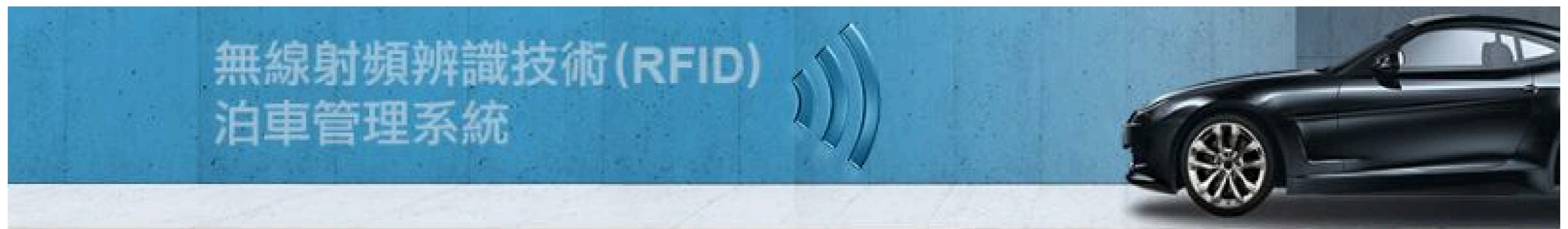
# 無線射頻辨識標籤和泊車證簡易安裝指引

## 擋風玻璃備有原廠配置防紫外光金屬膜之車輛型號名單

品牌	型號	製造年份
ASTON MARTIN	VANQUISH	2001 - 2007
	VANTAGE	2003 - 2008
AUDI	A6	1998 - 2003
	A8	1998 - 2003
BENTLEY	CONTINENTAL FLYING SPUR	2006 - 2009
	CONTINENTAL GT	2004 - 2009
BMW	645	2004 - 2008
	740, 745, 750, 760	
	ALL 3 SERIES	1998 - 2008
	ALL 7 SERIES	1999 - 2018
	X5	1999 - 2008
FORD	CROWN VICTORIA	1988 - 1992
	TAURUS	1986 - 1991
JAGUAR	E-Pace	2018 ONLY
	F Pace (SUV)	2017 - 2018
	S-TYPE	2000 - 2004
	VDP	1999 - 2004
	XE	2015 - 2018
	XF	2010 - CURRENT
	XJ & XJL	2017 - 2018
	XJ SERIES	1999 - 2004
	XK SERIES	1999 - 2004
LAND ROVER	DISCOVERY	2017 - 2018
	DISCOVERY SPORT	2015 - 2018
	LR2	2008 - 2015
	LR3	2004 - 2016
	LR4	2009 - 2016
	RANGE ROVER	2003 - 2018
	RANGE ROVER EVOQUE	2012 - CURRENT
	RANGE ROVER VELAR	2018 ONLY
	RR SPORT	2016 - 2018
MAYBACH	57 & 62	2002 - 2012
	57-S	2007 - 2012
	62-S	2008 - 2012
MAZDA	626	1995 ONLY
	929	1988 - 1995
MERCEDES BENZ	CL CLASS (Equipped with "Night View Assist" )	2007 - 2014
	E CLASS (Equipped with "Night View Assist" )	2010 - 2012
	GL CLASS	2007 - 2016
	GLS Class SUV (GLS 450, GLS 550 & GLS 63 AMG)	2018 ONLY
	ML CLASS	2006 - 2012
	R CLASS	2006 - 2012
	S CLASS	2000 - 2018
	S CLASS COUPE	2015 - 2018
	SL CLASS (except SL500 & SL600)	2003 - 2008
PORSCHE	CAYENNE TURBO ONLY	2003 - 2007
	MACAN	2015 - 2018
	PANAMERA (TURBO)	2010 ONLY
ROLLS ROYCE	PHANTOM	2004 - 2007
	WRAITH	2014 - 2016
TESLA	S (Nose Cone Style)	2012 - 2016
VOLVO	S80	2002 - 2004
	XC90	2002 - 2004

# 無線射頻辨識標籤和泊車證簡易安裝指引

## 常見問題



### 1. 為什麼我需要預先登記車輛？

為提升會員對泊車服務之體驗，本會於2020年在轄下所有停車場分階段引入無線射頻辨識系統。您必須預先登記車牌號碼，車輛才可出入停車場。每輛已登記的車輛將獲發一套新泊車證及無線射頻辨識標籤。

### 2. 我可以登記多少輛車？我可否付費登記額外車輛？

每個會籍最多可登記三部車輛；在同一時間內只可於任何一個馬會停車場停泊一部車輛。

### 3. 需要登記費用嗎？若我需要更改已登記的車牌號碼，所需費用是多少？

無需登記費用。每一個馬季內，您可以就每一套已登記的無線射頻辨識泊車證免費更改一次車牌號碼，而之後的每次更改，將收取行政費\$150。

### 4. 如果我購置新車，並使用新的車牌號碼，我該如何處理？

請於會員手機應用程式填妥電子表格，以便更新資料。會員可於本會完成車牌號碼更新後繼續沿用原有之無線射頻辨識泊車證。如有需要，請致電1812(每天上午9時至下午6時) 尋求協助。

### 5. 完成登記後，我將會收到什麼？

每輛登記車輛都將根據已登記資料而獲發一套新泊車證及無線射頻辨識標籤。您可選擇於各會所或會員服務中心領取您的無線射頻辨識泊車證，或以掛號郵件收取。

### 6. 新泊車證的有效期為多久？

新泊車證的使用期約為五年，換言之將會更耐用，並減少每個馬季更換泊車證的不便。當需要更新泊車證時，我們將會預先通知您並作出有關安排。

### 7. 我的親屬並非會員附屬卡持有人，我能登記他/她的車輛嗎？

您可以登記三部車輛，擁有權並沒有限制。申領無線射頻辨識泊車證，除車牌號碼外，另請額外提供車主名稱及他們與主卡會員的關係。

### 8. 我的會籍類別已更改，我需要再次登記嗎？

不需要。當會籍類別更改時，您並不需要再次登記車輛，我們會直接在系統中更新您的紀錄。請保留您的無線射頻辨識標籤，我們將另發一個新泊車證給您用作取代舊有之泊車證。

### 9. 我參加了雙魚河鄉村會所特許計劃，我會另外獲發一個獨立的雙魚河鄉村會所特許泊車證嗎？

不會。如果您參加了雙魚河鄉村會所特許計劃，您將不會收到額外的特許泊車證。您會獲發一個雷射標籤，請按指示把標籤貼於您的泊車證上。

### 10. 下個月起我將不續參加雙魚河鄉村會所特許計劃，我需要更換泊車證嗎？

您不需要更換新泊車證。我們會直接在系統中更新您的紀錄，並請移除您的雷射標籤。

### 11. 如果我已登記的車輛需要進行維修而使用替代車輛，我是否仍然可以使用馬會停車場？

未經登記的車輛仍然可於平日，以來賓身分使用馬會停車場。而在周末，則需取得特別批核。如有查詢，歡迎致電1812(每天上午9時至下午6時)。

### 12. 我沒擁有車輛，也不會自行駕車去會所。每次我都是乘坐子女或朋友的車輛，而他們都不是會員。他們的車輛可以繼續使用會所停車場嗎？

您可以登記三部車輛，不管登記車輛的車主是誰。我們建議會員可以登記最常乘坐的三部車輛。其他未經登記的車輛，則可以來賓身份在平日使用會所停車場。(因停車位於周末需求殷切，恕未能安排。)

### 13. 我擁有三部以上的車輛，我可以再獲得額外的登記名額嗎？

我們建議您登記三部最常用的車輛。其他未經登記的車輛，則可以來賓身份在平日使用會所停車場。(因停車位於周末需求殷切，恕未能安排。)

# 無線射頻辨識標籤和泊車證簡易安裝指引

## 常見問題

14. 如果我其中一部登記車輛停泊在跑馬地會所停車場內，我其他的兩部登記車輛是否可以同時停泊於沙田會所和/或雙魚河鄉村會所的停車場？

每個會籍只能在同一時間內，於本會停車場停泊一部車輛，如果其中一部登記車輛已停泊在跑馬地會所停車場，其餘兩部登記車輛可以來賓身份於平日使用其他會所的停車場。事實上，所有三部登記車輛都可以在同一天內，體驗會員專享泊車權益，只要三部車輛不在同一時間停泊於本會停車場內便可。

15. 如果我其中一部登記車輛停泊在跑馬地會所停車場內，我其他的兩部登記車輛是否可以於非賽馬日同時停泊於馬會總部大樓停車場？

每個會籍只能在同一時間內，於本會停車場停泊一部車輛，如果其中一部登記車輛已停泊在跑馬地會所停車場，其餘兩部登記車輛可以來賓身份於非賽馬日使用跑馬地馬場中場席停車場。請於惠顧的跑馬地馬場餐飲場所或宴會廳進行來賓泊車認證。

16. 我應該如何在電單車上展示泊車證？當我進出馬會停車場時會受到影響嗎？

您毋須在電單車上展示泊車證，但是您必須把無線射頻辨識標籤在電單車上安裝，以便進出本會停車場。如需協助，請按「協助」按鈕並使用對話器與當值人員通話。

17. 如何使用停車場內的電動車充電站？

### 非賽馬日

停車場	於非賽馬日使用停車場內的電動車充電站
▶ 跑馬地舊會所停車場 ▶ 雙魚河鄉村會所停車場	當抵達停車場入口時，請按「協助」按鈕並通知當值人員需要使用電動車充電站，我們的當值人員將會為您安排。
▶ 跑馬地新會所停車場	當抵達停車場入口時，請按「協助」按鈕並通知當值人員需要使用電動車充電站，我們的當值人員將會為您安排。 請以您的會員卡(會員主卡或配偶附屬卡) 啟動電動車充電站。
▶ 沙田會所停車場 ▶ 沙田馬場多層停車場	請以您的會員卡(會員主卡或配偶附屬卡) 啟動電動車充電站。
▶ 馬會總部大樓停車場	電動車充電站的供應數量有限，並以自助方式供會員使用。

### 賽馬日

停車場	於賽馬日使用停車場內的電動車充電站
▶ 沙田馬場多層停車場	請以您的會員卡(會員主卡或配偶附屬卡) 啟動電動車充電站。
▶ 馬會總部大樓停車場 ▶ 沙田會所停車場	不設電動車充電站服務。

18. 如果我在會所或馬會總部大樓停車場泊車超過免費時限，會有什麼情況發生？

#### 非賽馬日：

停車場僅供會員於享用會所或馬會設施時使用，若超過免費時限，您須證明在該段期間正在使用該停車場所屬會所或馬會設施，以獲得延長免費泊車時限。請於會所禮賓部或惠顧之餐飲場所 / 使用之康樂設施，取得在該段期間內使用會所設施或跑馬地馬場餐飲設施之認證。

#### 雙邊投注日：

請於進行雙邊投注時惠顧之餐飲場所取得認證，便可獲享延長免費泊車時間。

19. 請問來賓泊車的認證手續是怎樣，和在何處進行？

#### 會所停車場：

邀約來賓之會員需在會所禮賓部或餐飲場所 / 康樂設施，提供使用會所設施的證明，以認證來賓停車券。

#### 跑馬地馬場中場席停車場：

現行規則將繼續沿用，請於惠顧的跑馬地馬場餐飲場所或宴會廳為來賓停車券取得認證，直至本停車場開始使用無線射頻辨識系統。

20. 如遺失了泊車證，我該如何報失？

請於會員手機應用程式填寫電子表格，以便更新資料。如有需要，請致電1812(每天上午9時至下午6時) 尋求協助。

21. 我不再使用我的車輛時應怎么做？

請於會員手機應用程式填寫電子表格，以便更新資料。請交回該套無線射頻辨識標籤及泊車證到會員事務部。如有需要，請致電1812(每天上午9時至下午6時) 尋求協助。

備註：來賓泊車服務需依照個別馬會停車場之相關政策。